

자연과 함께하는 건강한 생활

# 진드기 매개 감염병

쯔쯔가무시증, SFTS

예방 및 관리수칙 알아두면 걱정없어요!!



농촌진흥청



질병관리청



# [진드기 매개 감염병 표준강의안\_현장 교육용] 이용 길라잡이



## ◎ 교육대상

- 진드기 매개 감염병 발생 위험군
- 주요 대상 : 농작업자 또는 야외활동자

## ◎ 교육목적

- 효율적이고 적절한 현장교육을 통해 지역사회 진드기 매개 감염병 발생 예방
- 조기진단, 적기치료를 통한 사망률 감소 및 질병부담 감소

## ◎ 학습목표

- 진드기 매개 감염병에 대한 기본지식을 습득한다.
- 진드기 매개 감염병 위험 요인을 이해한다.
- 진드기 매개 감염병 임상적 특성을 이해한다.
- 진드기 매개 감염병을 조기에 발견할 수 있다.
- 효과적인 진드기 매개 감염병의 예방수칙을 실천할 수 있다.
- 진드기 매개 감염병 발생 시 조기진단, 적기치료를 할 수 있다.

## ◎ 강의안 수정보완

- 본 강의안은 보건기관 및 유관기관 담당자들이 진드기 매개 감염병 발생 고위험군을 대상으로 현장에서 실시하는 교육의 표준화를 위해 개발하였습니다.
- 본 강의안의 내용은 교육을 진행함에 있어서 참고자료로 이용하며, 구체적인 교육 방법은 대상자 특성이나 각 지역의 여건 등에 맞게 진행하시기 바랍니다.



자연과 함께하는 건강한 생활

# 진드기 매개 감염병

쯔쯔가무시증, SFTS

예방 및 관리수칙 알아두면 걱정없어요!!



농촌진흥청



질병관리청



# 진드기 매개 감염병에 어떻게 감염되는지 알고 계신가요?



진드기 매개 감염병 예방 및 관리수칙

알아두면 걱정 없어요!!



질병관리청



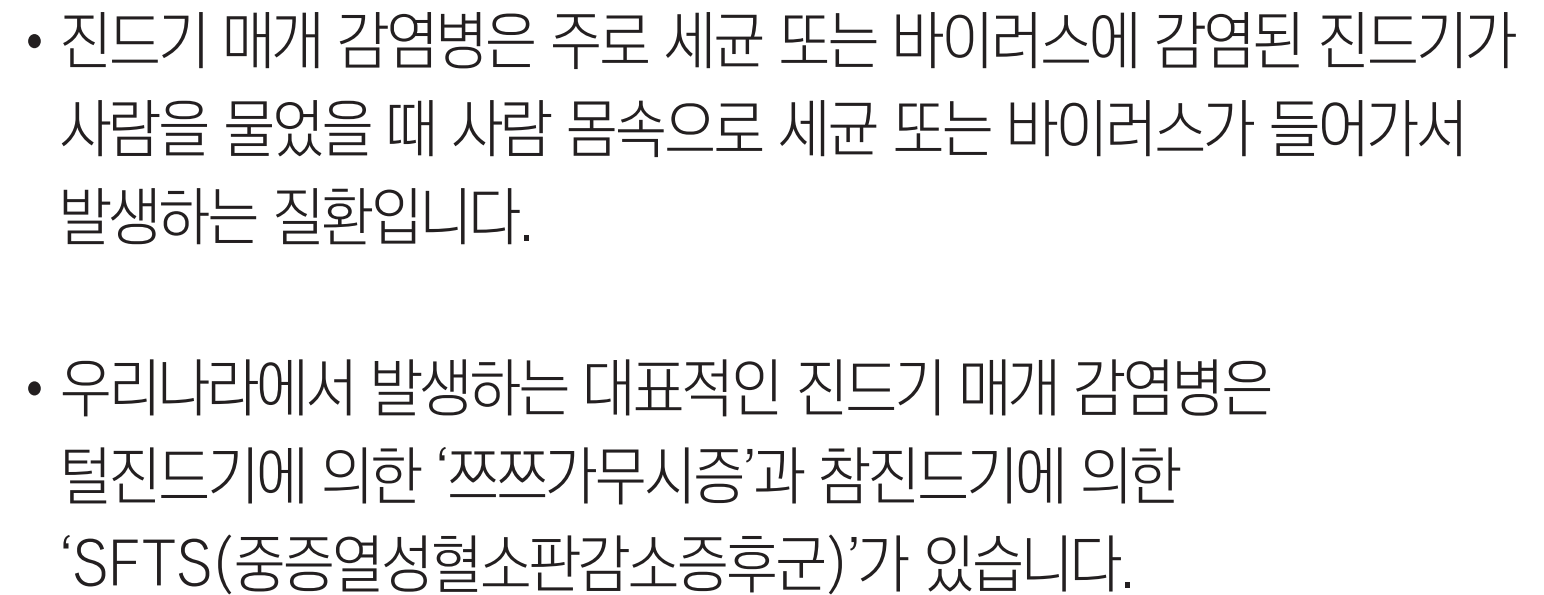
농촌진흥청



Part 1

# 진드기 매개 감염병이란?





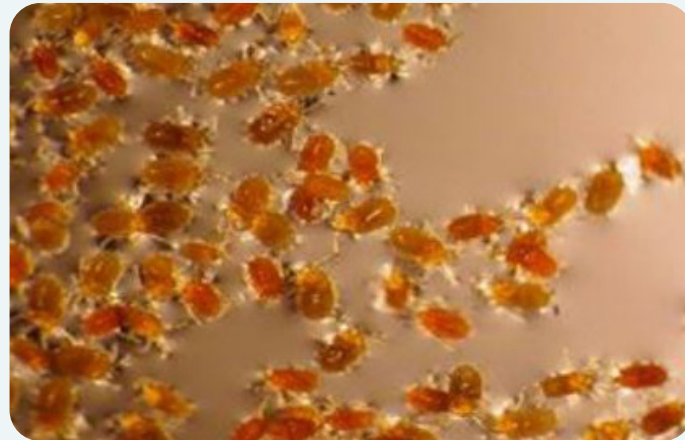
- 진드기 매개 감염병은 주로 세균 또는 바이러스에 감염된 진드기가 사람을 물었을 때 사람 몸속으로 세균 또는 바이러스가 들어가서 발생하는 질환입니다.
- 우리나라에서 발생하는 대표적인 진드기 매개 감염병은 털진드기에 의한 ‘쯔쯔가무시증’과 참진드기에 의한 ‘SFTS(중증열성혈소판감소증후군)’가 있습니다.



# 진드기 매개 감염병이란?

Part 1

## 진드기 매개 감염병이란?



털진드기

프프가무시증



참진드기

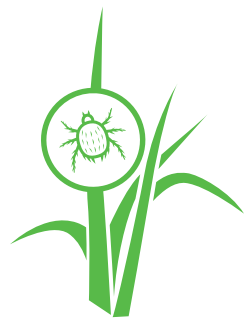
SFTS

라임병

진드기  
매개 뇌염

기타





## 털진드기와 참진드기의 크기를 설명한다.



- 쯔쯔가무시증을 매개하는 털진드기는 알→유충→자충→성충으로 성장하며, 유충 시기에만 땅 위에서, 나머지 시기는 땅 속에서 생활합니다.
- 털진드기 유충은 약 0.15~0.2mm로 매우 작아서 사람의 눈으로는 식별이 불가능합니다.
- 참진드기는 알→유충→약충→성충으로 성장하며, 모든 성장 단계에서 땅 위에서 서식합니다. 흡혈하지 않은 참진드기의 크기는 종류에 따라 약 0.5~9mm정도이며, 유충은 약 0.5~1mm, 약충과 성충은 약 2~9mm로 사람의 눈으로 식별이 가능합니다.





# 진드기 매개 감염병이란?

Part 1

## 진드기 매개 감염병이란?



참진드기

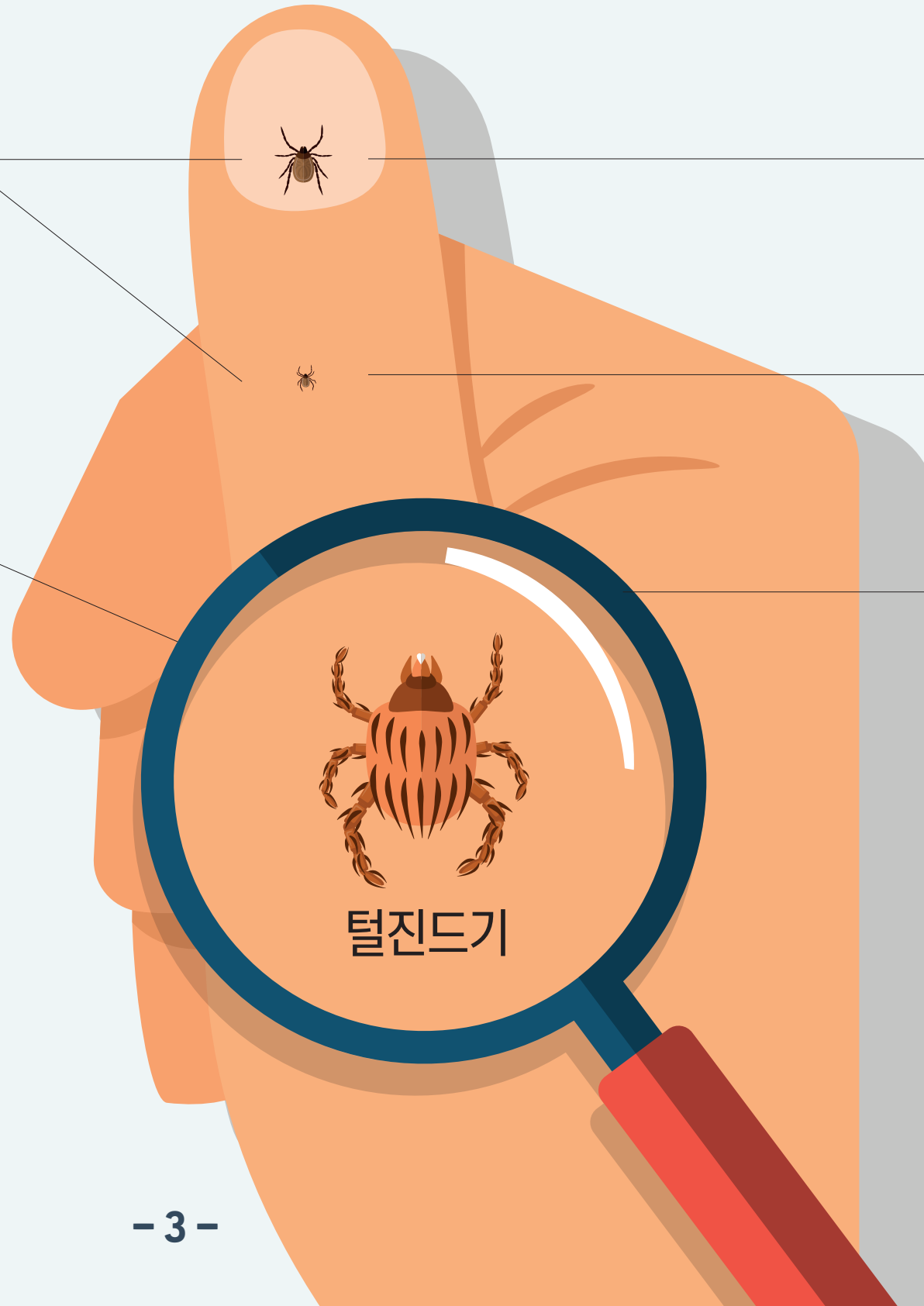
1~9mm



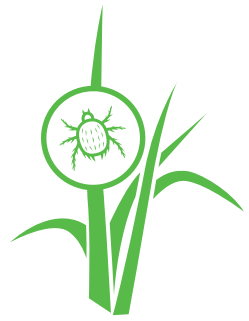
털진드기

0.5~1mm

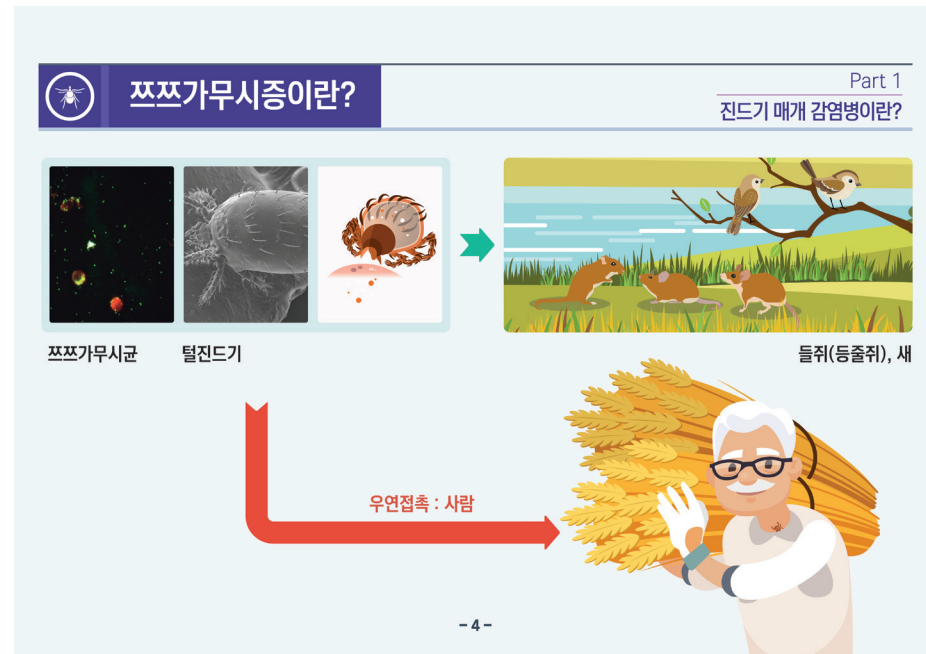
0.15~0.2mm



털진드기



## 쯔쯔가무시증 발생 과정을 설명한다.



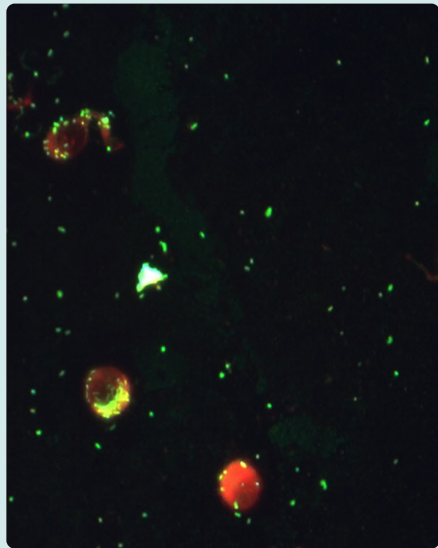
- 쯔쯔가무시증은 쯔쯔가무시균이 일으키는 질병입니다.
- 쯔쯔가무시증은 논·밭 등에서 농작업을 하거나 야외활동 중인 사람을 털진드기 유충이 물 때 쯔쯔가무시균이 사람의 몸 속으로 침투하여 질환이 발생하게 됩니다.
- 털진드기 유충은 원래는 설치류, 주로 들쥐(등줄쥐)를 물어서 체액을 섭취하는데 우연히 사람과 접촉하면 사람을 물어 체액을 섭취합니다.
- 쯔쯔가무시증은 사람과 사람 사이 전파는 없습니다. 따라서 환자나 환자와 접촉한 사람의 격리는 하지 않아도 됩니다.



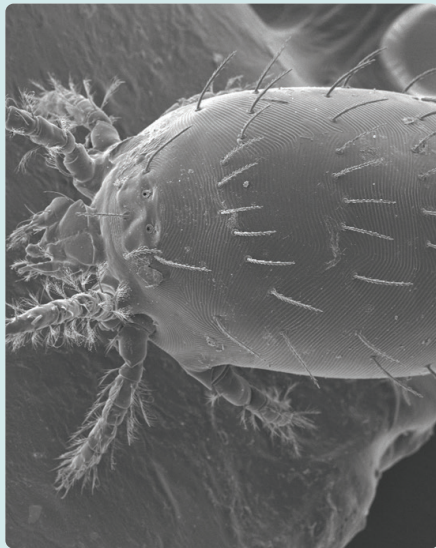
# 프프가무시증이란?

Part 1

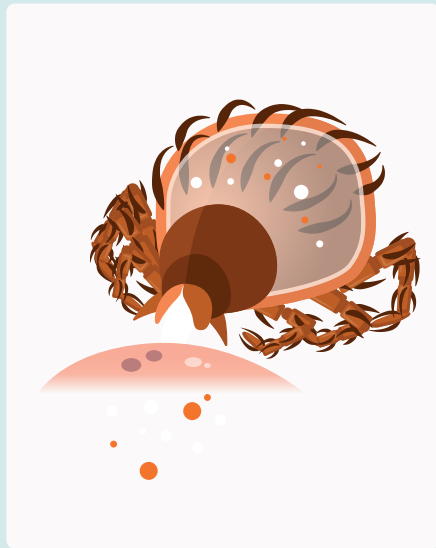
진드기 매개 감염병이란?



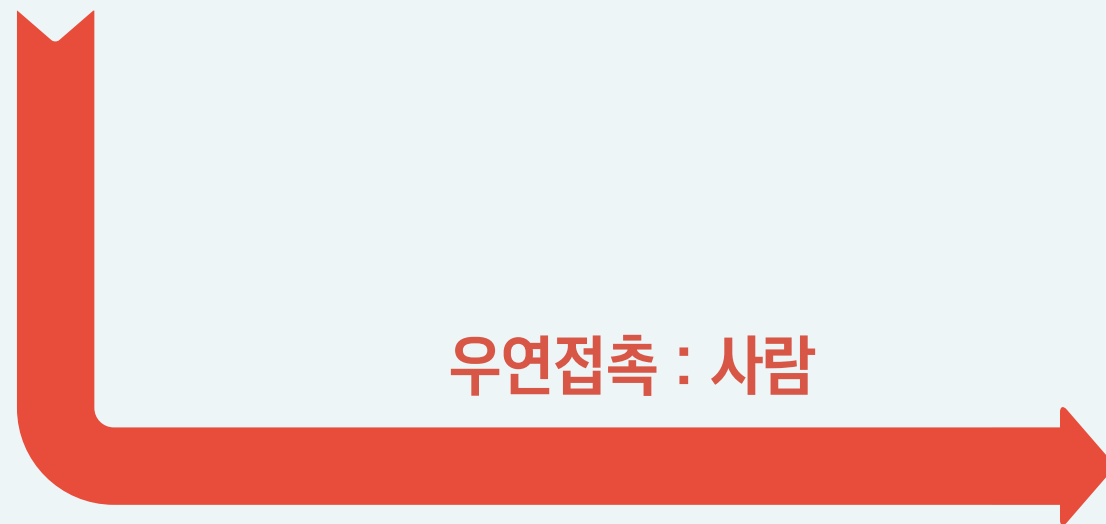
프프가무시균



털진드기

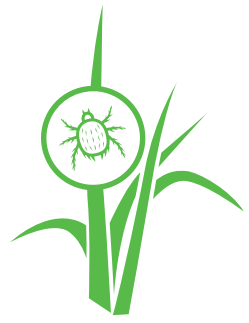


들쥐(등줄쥐), 새



우연접촉 : 사람





# 풀숲은 털진드기가 생존하고 증식하고 생활하는 중요한 서식지이다.



## 털진드기 주요 서식지

Part 1

진드기 매개 감염병이란?



농경지



텃밭



주거지 주변 빈집



농로



개울, 하천주변



공원

- 5 -

## ◎ 털진드기의 주요 서식지는 풀이 무성한 환경입니다.

- 텃밭, 논, 밭 등의 농경지
- 휴경지, 농로
- 주거지 주변, 마을 빈집 등

## ◎ 농업인의 경우 대부분 삶의 터전과 털진드기 서식지가 거의 일치합니다.

- 따라서, 농업인은 일상생활 중에도 항상 털진드기 접촉에 따른 감염 가능성이 높다는 것을 인지해야 합니다.





# 털진드기 주요 서식지

Part 1

진드기 매개 감염병이란?



■ 농경지



■ 텃밭



■ 주거지 주변 빈집



■ 농로

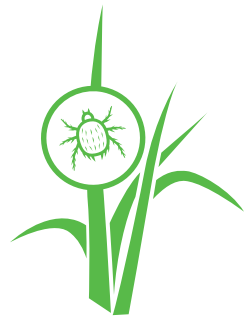


■ 개울, 하천주변



■ 공원





# SFTS(중증열성혈소판감소증후군) 발생 과정을 설명한다.



- SFTS(중증열성혈소판감소증후군)는 SFTS 바이러스가 일으키는 질병입니다.
- SFTS 바이러스에 감염된 진드기가 우연히 사람을 물 때 SFTS 바이러스가 사람의 몸 속으로 침투하여 질환이 발생하게 됩니다.
- 참진드기는 원래 새, 고라니, 멧돼지, 사슴 등 야생동물과 소, 말, 양, 고양이, 개, 돼지, 닭, 오리 등 포유류와 조류를 물어 흡혈하는데, 사람과 접촉하게 되면 사람을 물어 흡혈합니다.
- 일상적인 생활에서 사람과 사람 사이 전파는 보고되지 않았지만, 의료기관에서 SFTS 중증환자의 혈액 및 체액에 의해 의료진이 감염된 사례가 보고된 바 있으므로, 환자의 혈액, 체액과 접촉하지 않도록 주의가 필요합니다.
- 또한 드물지만 SFTS에 감염된 동물의 혈액, 체액에 직·간접적으로 접촉하여 전파된 사례가 있으므로 반려동물, 가축 등과 접촉할 경우 주의가 필요합니다.

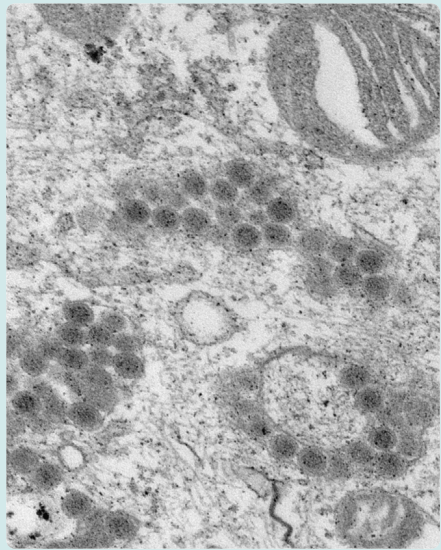




# SFTS란?

Part 1

## 진드기 매개 감염병이란?



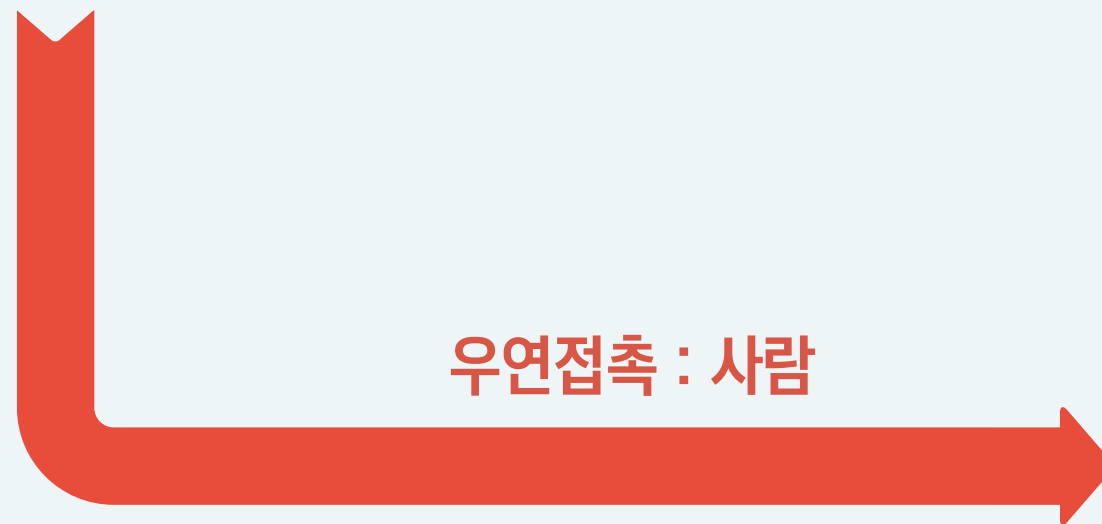
SFTS 바이러스



참진드기



다람쥐, 새, 개, 고라니, 멧돼지 등



우연접촉 : 사람



※ SFTS(Severe Fever with Thrombocytopenia Syndrome) : 중증열성혈소판감소증후군



# 산, 풀숲은 참진드기가 생존하고 증식하고 생활하는 중요한 서식지이다.



## ◎ 참진드기의 주요 서식지는 산, 풀이 무성한 환경입니다.

- 산과 인접되어 있는 텃밭, 밭 등의 농경지
- 산과 인접되어 있는 주거지 주변
- 우거진 숲, 정비되지 않은 산길
- 야생동물이 자주 출몰하는 곳 등

## ◎ 참진드기는 산, 야생동물과 밀접한 관련이 있습니다.

- 따라서, 산과 야생동물이 자주 출몰하는 곳은 감염 가능성이 높다는 것을 인지해야 합니다.





# 참진드기 주요 서식지

Part 1

진드기 매개 감염병이란?



■ 산 인근 밭



■ 산 인근 거주지

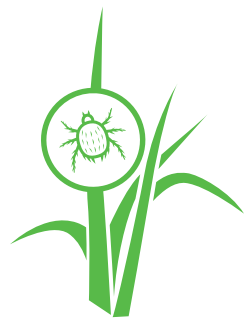


■ 우거진 숲



■ 정비되지 않은 산길





# 진드기 매개 감염병은 어떤 사람, 언제, 어느 곳에서 잘 발생할까요?



# 진드기 매개 감염병 예방 및 관리수칙

알아두면 걱정 없어요!!



질병관리청

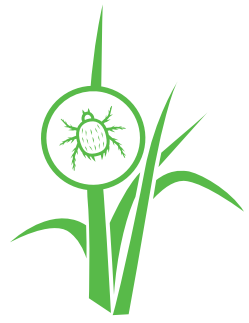


농촌진흥청



## Part 2 발생특성





## 진드기 매개 감염병 발생 위험요인 및 발생 특성을 알 수 있다.



- 진드기 매개 감염병 발생 위험요인은 숲이나 풀과 접촉이 많은 농업인, 농작업 수행 및 임산물 채취 활동이며, 연령이 높을수록 감염에 취약합니다.





# 고위험군 특성

Part 2  
발생특성

직업으로는



활동으로는



연령으로는



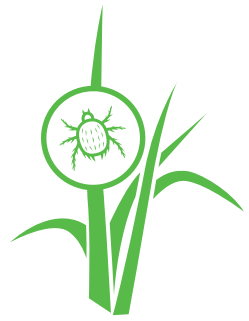
풀 접촉이 많은 농업인



농작업 수행 및 임산물 채취



고령자



## 농작업 또는 야외활동은 대상이나 장소나 내용에 관계없이 진드기 매개 감염병 발생위험 요인에 해당한다.



◎ 농작업 환경은 주로 진드기 서식지(농경지, 텃밭 등)이며 봄~여름~가을은 진드기 활동이 왕성한 시기이므로, 대부분의 농작업 활동은 감염병 발생 위험 요인에 해당합니다.

- 발농사: 텃밭 채소작업, 콩 등의 두류 수확작업, 깨 수확
- 감이나 밤 등 과일 수확
- 고사리, 버섯 등 임산물 채취
- 논농사: 벼짚 나르기 등

◎ 최근에는 캠핑, 등산 등 야외활동이 증가함에 따라 진드기 물림으로 인한 감염병이 많이 발생하고 있습니다.





## 발생 위험 활동

## Part 2 발생특성



■ 농작업(농경지, 텃밭)



■ 농작물 수확, 나르기



■ 제초, 벌초



■ 임산물 채취

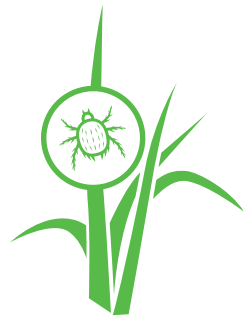


■ 산에서 활동(벌목, 양봉 등)

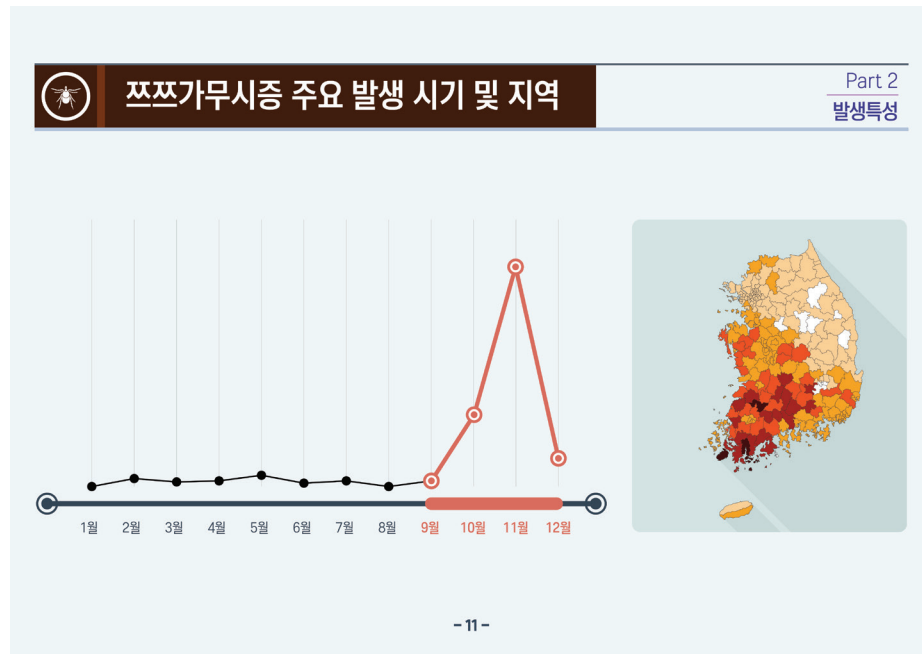


■ 야외활동(등산, 캠핑 등)





## 쯔쯔가무시증 주요 발생 시기 및 지역을 알 수 있다.

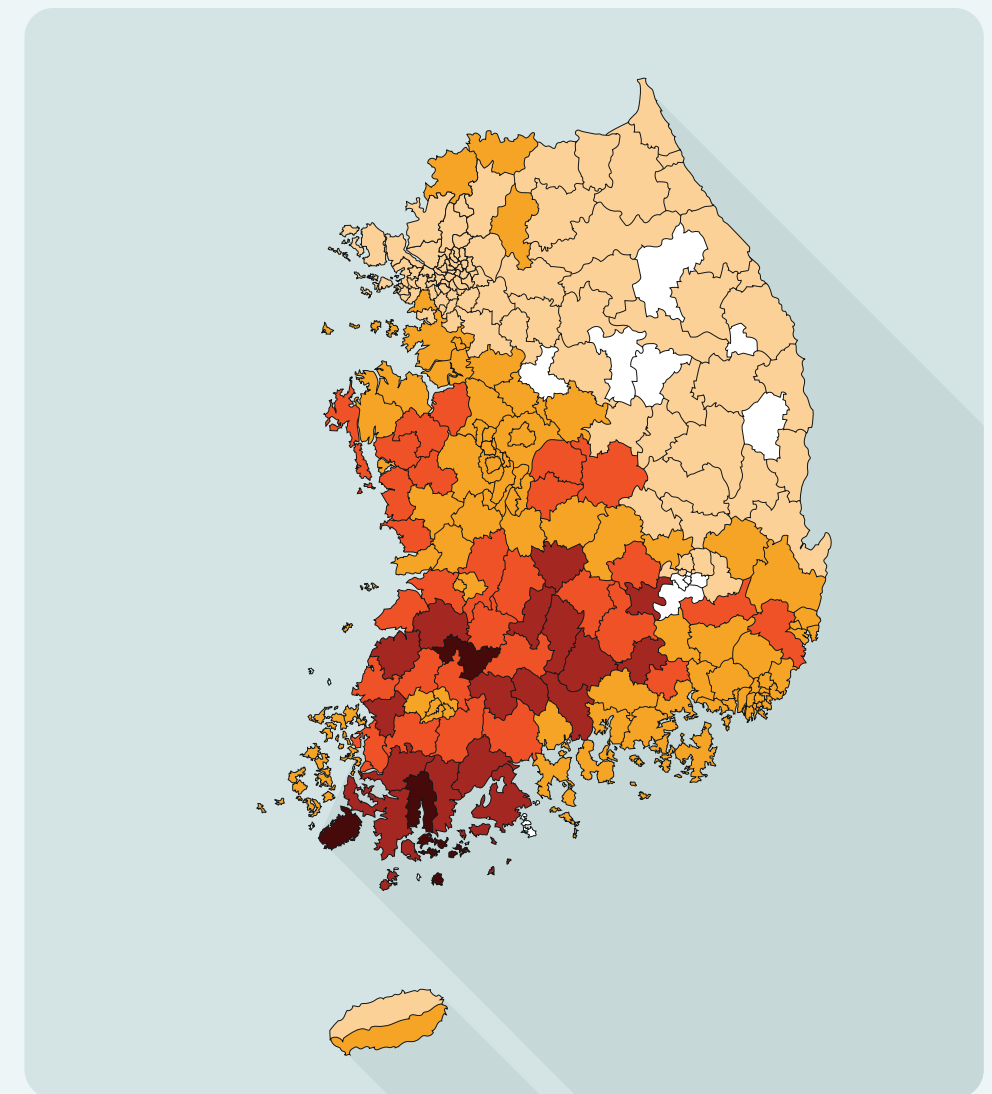
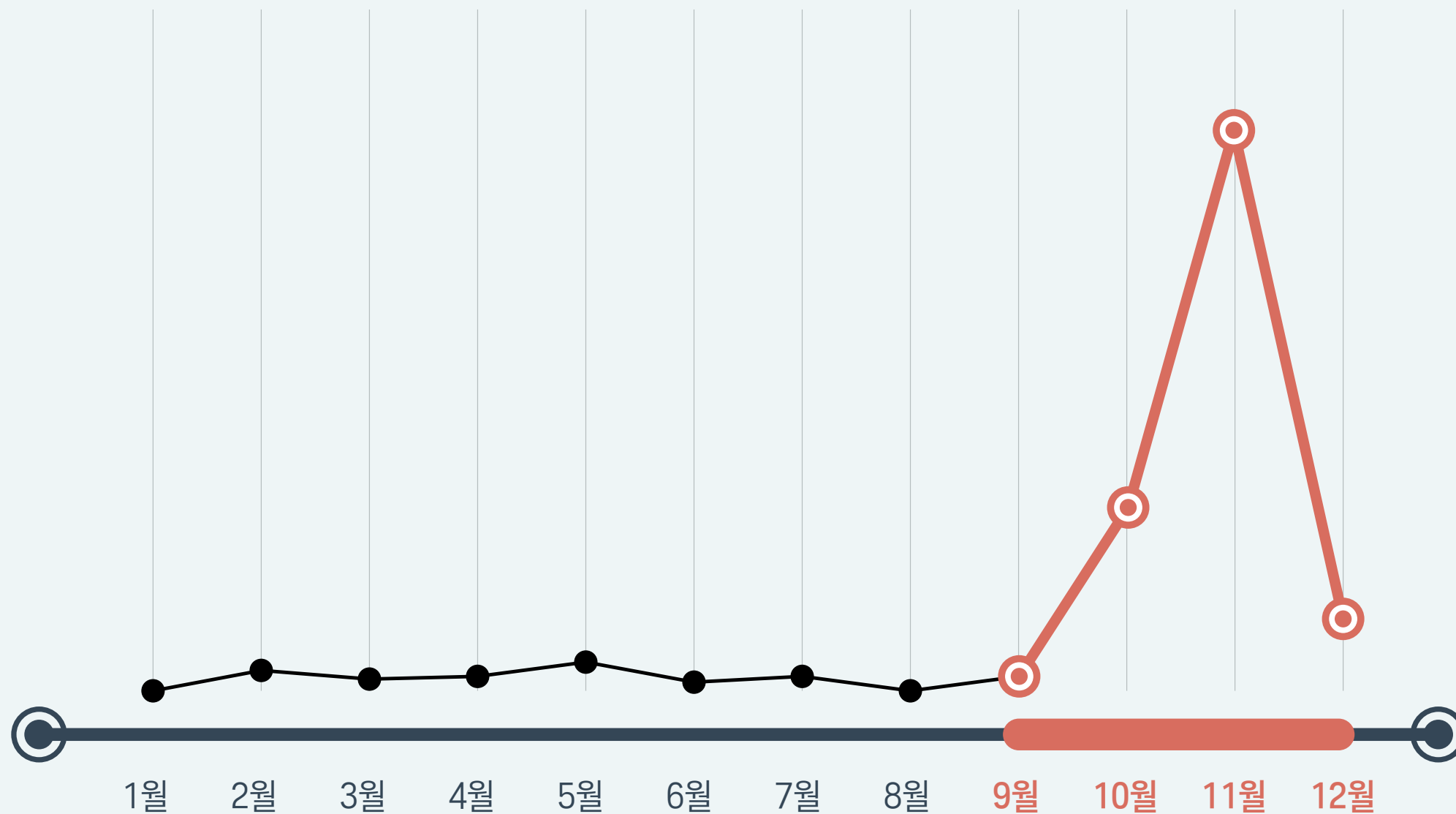


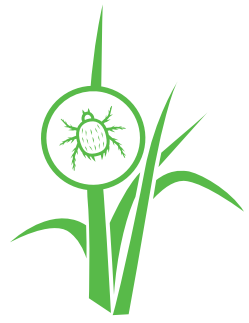
- 쯔쯔가무시증은 매년 6,000명 내외로 지속 발생하고 있으며, 주로 10~12월에 남부지방에서 호발하고 있습니다.



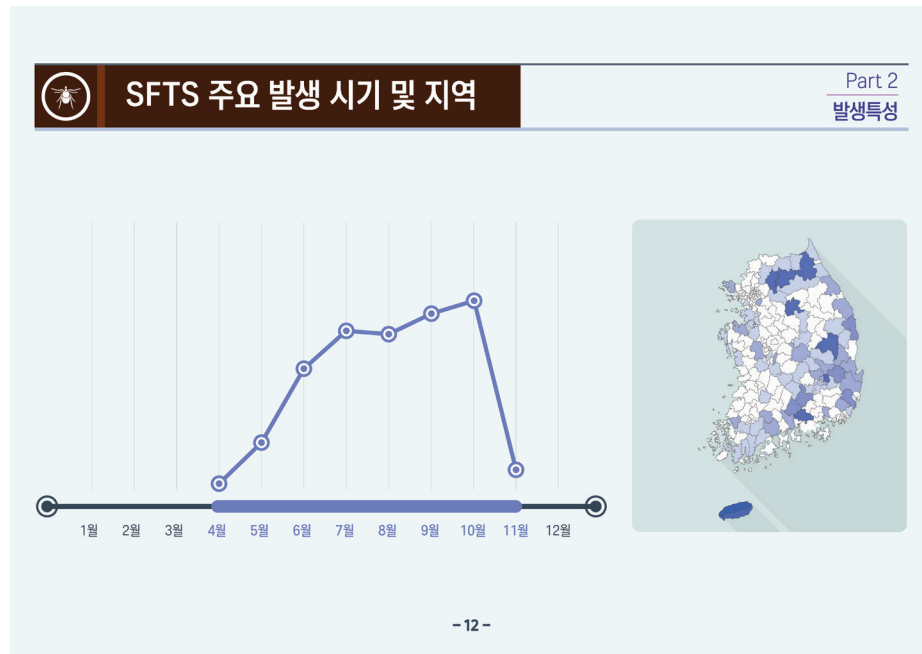
# 쯔쯔가무시증 주요 발생 시기 및 지역

Part 2  
발생특성





## SFTS 주요 발생 시기 및 지역을 알 수 있다.



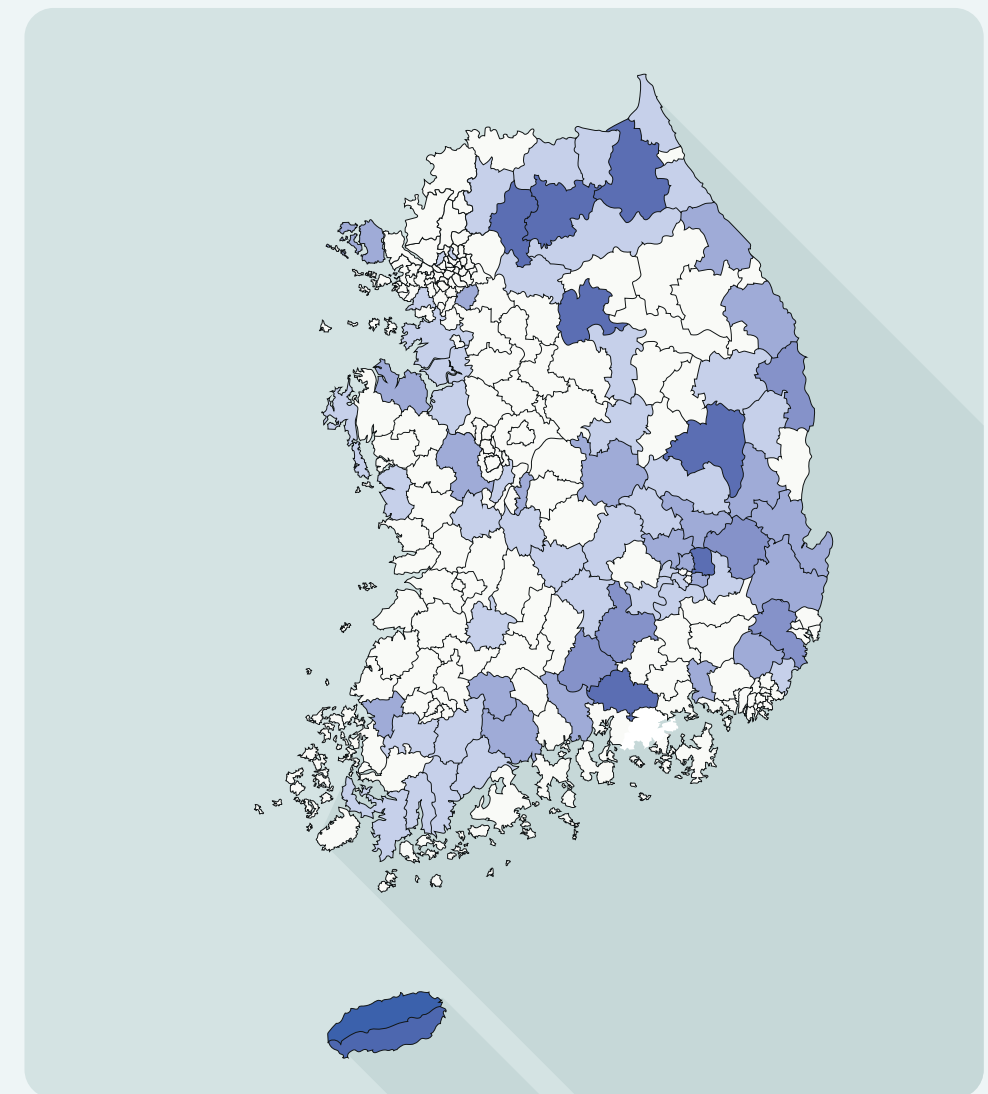
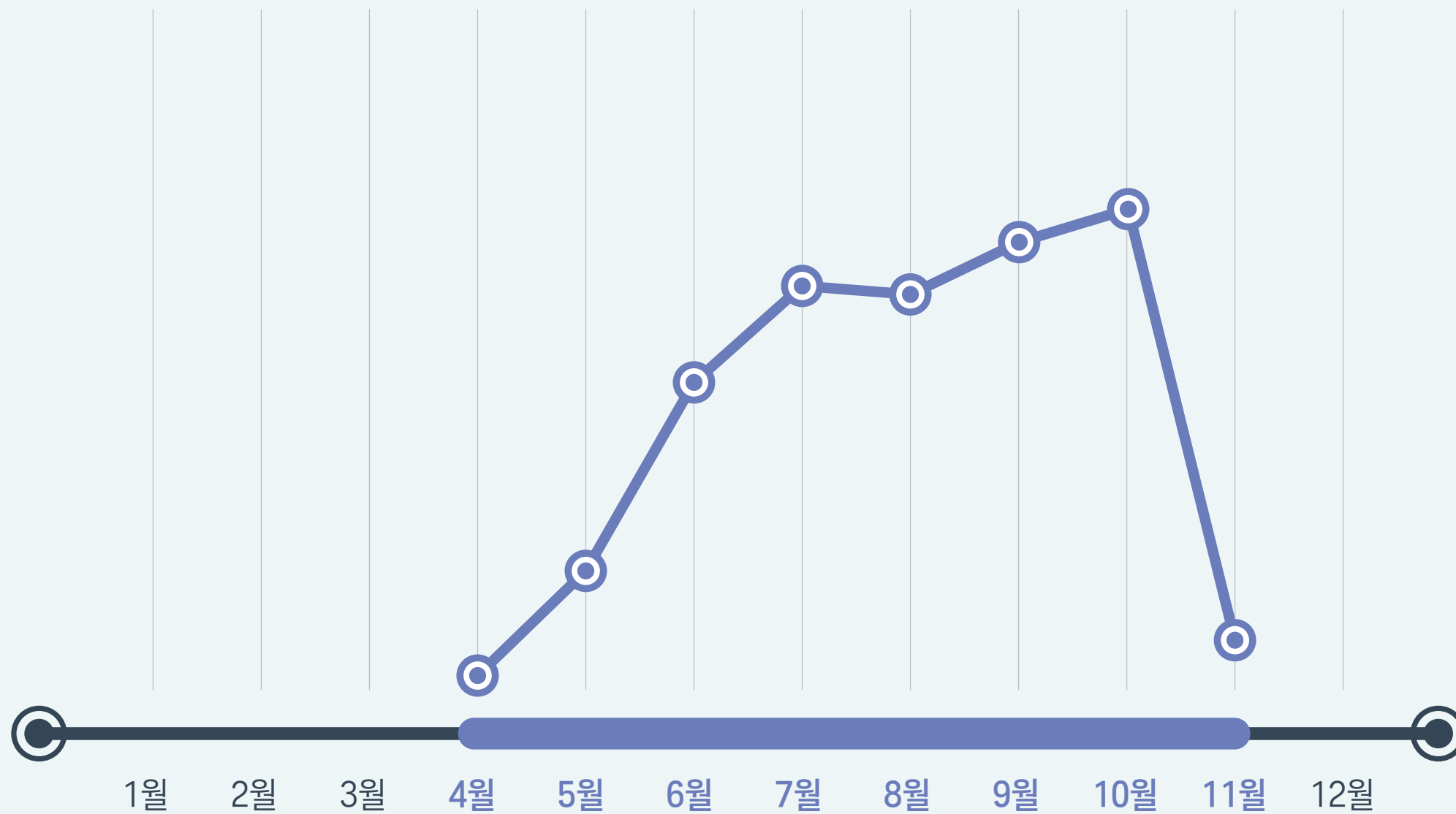
- SFTS는 매년 200명 내외로 지속 발생하고 있으며, 산간지방 및 산과 인접한 지역 등에서 4~11월 사이 꾸준하게 발생하고 있습니다.





# SFTS 주요 발생 시기 및 지역

Part 2  
발생특성





# 진드기 매개 감염병에 걸리면 어떤 증상이 나타날까요?

진드기 매개 감염병 예방 및 관리수칙  
알아두면 걱정 없어요!!

질병관리청 농촌진흥청

 Part 3  
임상증상





# 진드기 매개 감염병 예방 및 관리수칙

알아두면 걱정 없어요!!



질병관리청



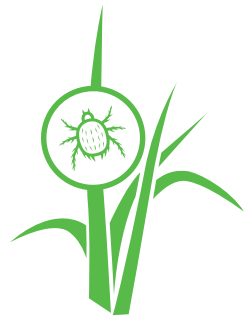
농촌진흥청



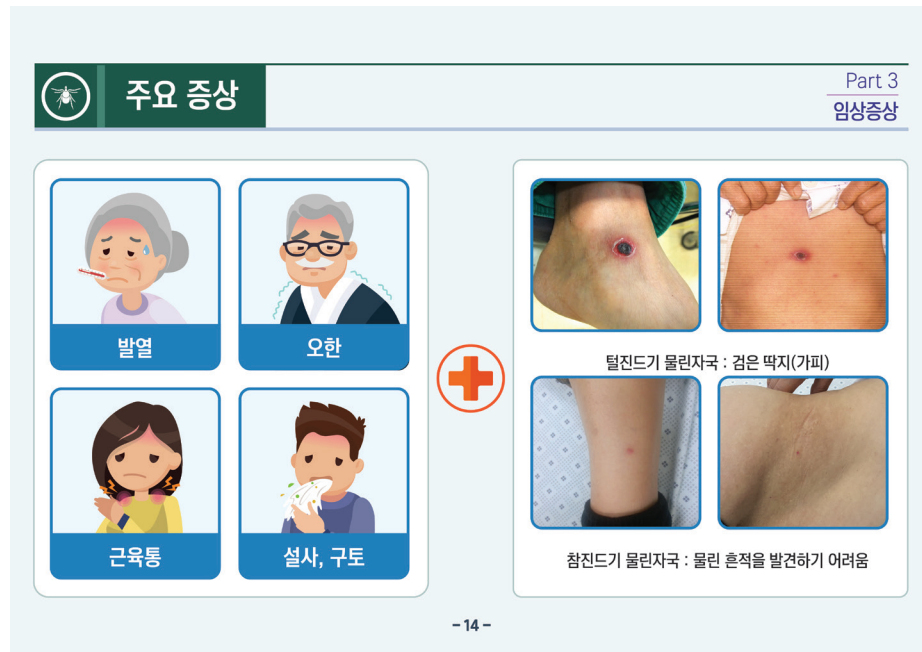
Part 3

임상증상





## 진드기 매개 감염병의 주요 증상을 알 수 있다.



### ◎ 쯤쯤가무시증 주요 증상

- 감기와 비슷한 발열, 오한, 기침, 두통 및 피부발진, 임파선 종대
- 증상 발생과 비슷한 시기에 진드기 유충에 물린 부위에 가피 (검은 딱지)가 형성됩니다.

### ◎ SFTS 주요 증상

- 발열 및 오심, 구토, 설사, 식욕부진 등 소화기 증상, 혈뇨, 혈변, 눈 충혈, 중증의 경우 다발성 장기부전, 의식저하 등
- 참진드기 물린 흔적은 확인이 쉽지 않으며, 증상이 나타날 시점에서는 흔적이 사라지고 없을 수도 있습니다.

### ◎ 증상발생 시기(잠복기)

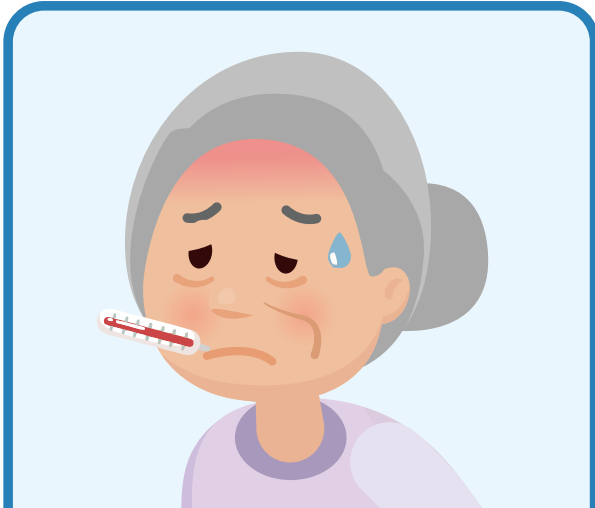
- 쯤쯤가무시증은 농작업이나 야외활동 후 10일 이내, SFTS는 5~14일 이내.





## 주요 증상

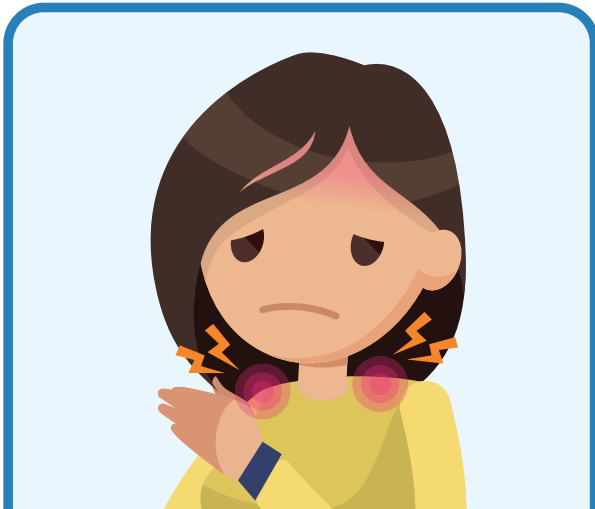
Part 3  
임상증상



발열



오한



근육통



설사, 구토



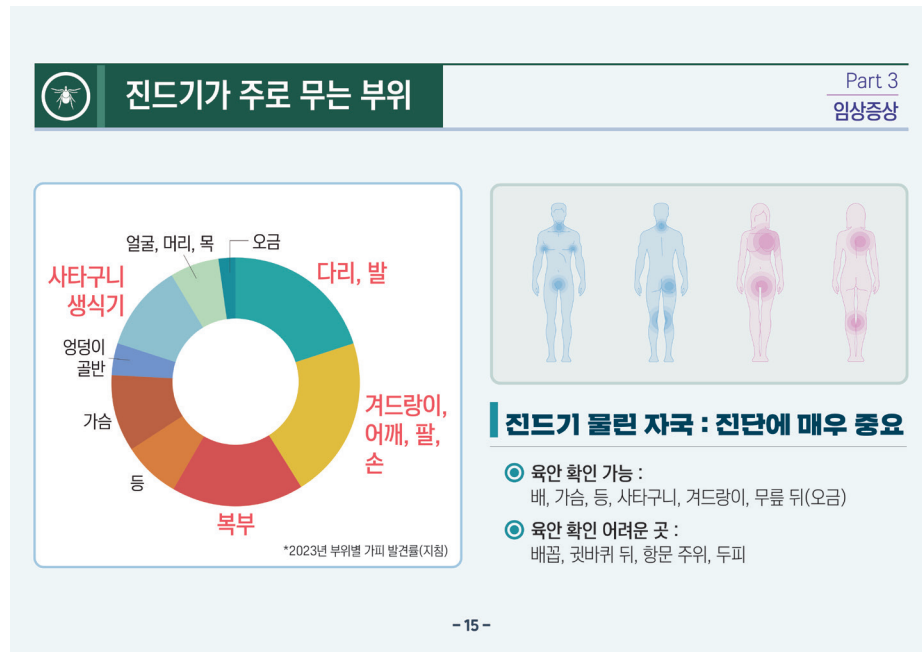
털진드기 물린자국 : 검은 딱지(가피)



참진드기 물린자국 : 물린 흔적을 발견하기 어려움



## 진드기가 주로 무는 부위를 알 수 있다.



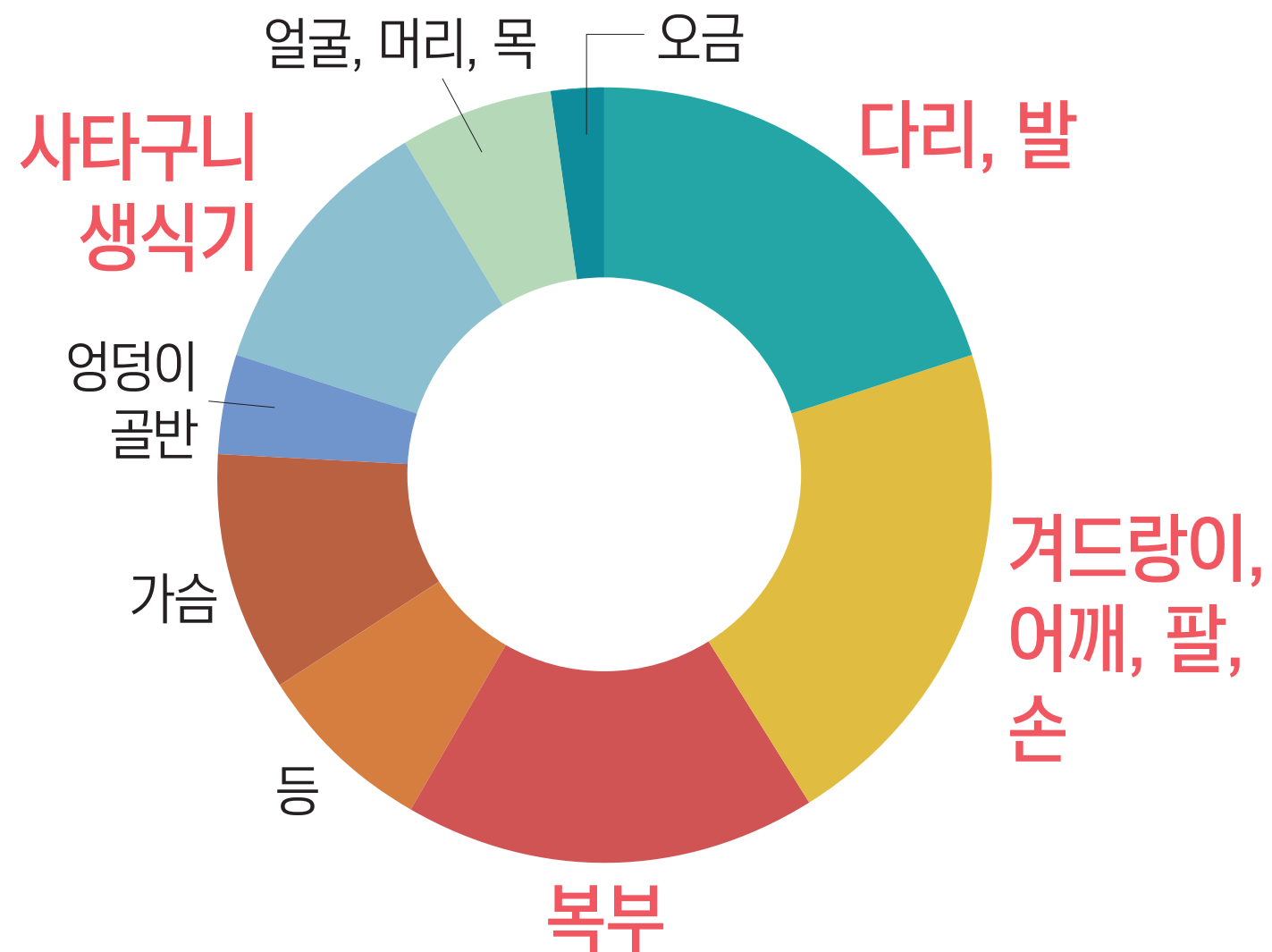
- ◎ 진드기에 물린 흔적은 진단에 매우 중요합니다. 따라서 몸 곳곳을 꼼꼼히 살펴 가피(검은 딱지)나 진드기에 물린 흔적을 찾아 보아야 합니다.
- ◎ 진드기가 무는 부위는 어느 곳이나 가능하다고 알려져 있으나, 주로 따뜻하고, 습기가 유지되며 피부가 연하고 겹치는 곳으로 복부, 허리, 겨드랑이, 가슴, 사타구니, 무릎 뒤 등입니다.
  - 털진드기의 경우 피부의 땀구멍 및 모공 등을 주로 공격하게 되는데, 옷과 피부가 밀접하게 붙어 있는 곳으로 벨트 착용 부위, 허리선, 양말 안쪽, 무릎 뒤에 주로 가피(검은 딱지)가 확인됩니다.
- ◎ 진드기에 물린 흔적은 사람의 피부에 따라 다양하게 나타납니다. 보통 모기에 물린 것과 유사하여, 증상이 나타나는 시기에는 진드기에 물린 흔적이 없을 수도 있습니다.
  - 2023년 쯔쯔가무시증 환자 중 물린 흔적 발견 비율 약 61.5%
  - 2023년 SFTS 환자 중 물린 흔적 발견 비율 26.8%



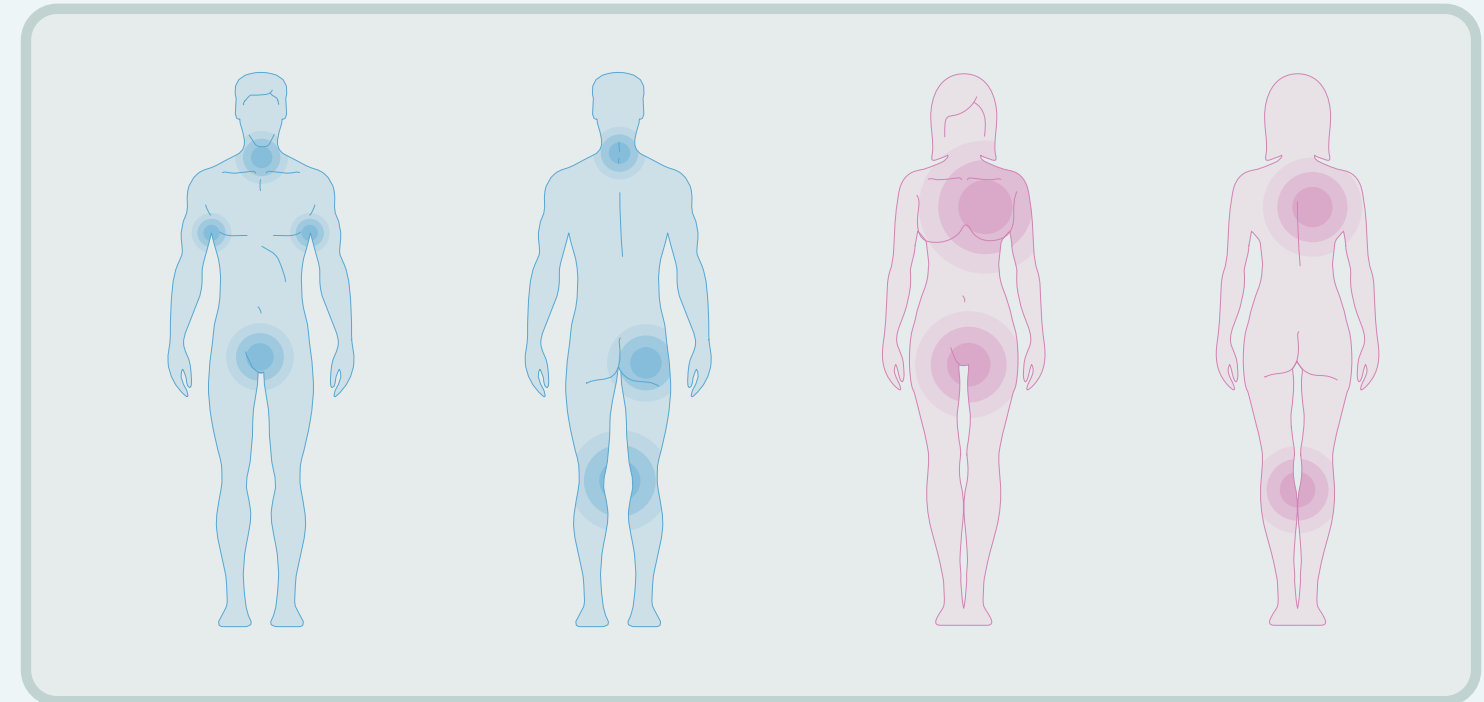


## 진드기가 주로 무는 부위

Part 3  
임상증상

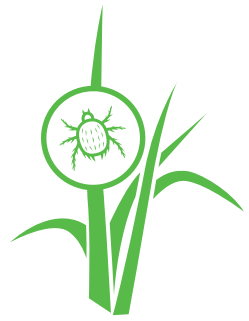


\*2023년 부위별 가피 발견률(지침)



## 진드기 물린 자국 : 진단에 매우 중요

- ◎ 육안 확인 가능 :  
배, 가슴, 등, 사타구니, 겨드랑이, 무릎 뒤(오금)
- ◎ 육안 확인 어려운 곳 :  
배꼽, 귓바퀴 뒤, 항문 주위, 두피



특히, 농작업은 진드기에 물릴 위험이 높으므로 진드기에 노출되기 쉬운 신체부위를 집중적으로 살펴봐야 한다.



◎ 농작업 시, 농작물 혹은 풀숲에 노출되기 쉬운 신체 부위는 다음과 같습니다.

- 농작물 묶는 작업 시 아랫배 부위
- 농작물 어깨 또는 머리에 얹고 나르는 작업 시 머리/어깨 부위
- 농작물 안고 운반 작업 시 팔과 옆구리 혹은 겨드랑이 부위
- 농작물 베기와 관련해 얼굴 부위

◎ 농작업 후에는 본인의 작업 행태를 잘 떠올려 작업 자세에 따라, 진드기에 노출되기 쉬운 신체부위를 확인하고, 작업 후 그 부위에 진드기에 물린 흔적 혹은 가피가 있는지 집중적으로 살펴봐야 합니다.





# 세부 농작업 형태별 진드기 위험 노출 부위

Part 3  
임상증상



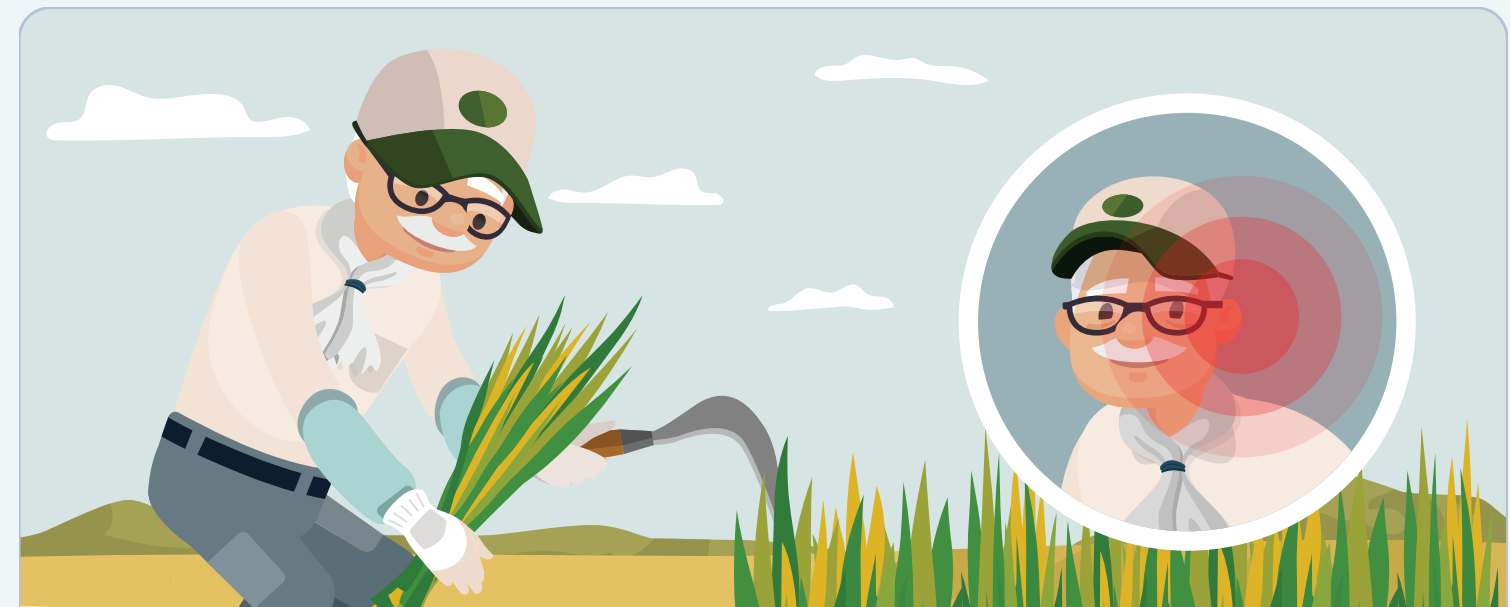
농작물을 묶는 작업 시 아랫배 부위



농작물을 어깨 또는 머리에 얹고 나르는 작업 시 머리/어깨 부위



농작물을 안고 운반 작업 팔과 옆구리 혹은 거드랑이 부위



농작물 베기와 관련해 얼굴 부위



# 진드기 매개 감염병에 걸리지 않으려면 어떻게 해야 할까요?





# 진드기 매개 감염병 예방 및 관리수칙

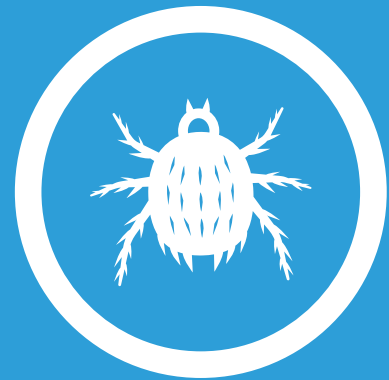
알아두면 걱정 없어요!!



질병관리청



농촌진흥청



Part 4

## 예방 및 관리





# 진드기 매개 감염병 예방 및 관리수칙은 농작업 수행 전 과정에서 준수해야 한다.

 농작업 수행과정에 따른 예방 및 관리

Part 4  
예방 및 관리

◎ 최고 & 최선 예방 언제 어디서나 **진드기에 물리지 않기**



농작업 전  
적정 농작업복 착용

농작업 중  
방석, 돗자리, 기피제 사용

농작업 후  
목욕[샤워] 및 세탁

- 18 -

## 농작업 시 진드기에 물리지 않기 위해 준수해야 할 예방수칙

### 농작업 전

1. 적정 농작업 복장을 구비하여 착용합니다.
2. 농경지, 농경지 주변, 집 주변 등의 풀을 제거합니다.
3. 진드기 기피제를 옷 위 또는 노출되는 피부에 보조적으로 사용합니다.

### 농작업 중

1. 풀숲에 옷을 벗어 놓지 않습니다.
2. 농작업 중 농경지 주변에서의 휴식은 자제하고, 불가피한 휴식 시에는 돗자리 등을 사용합니다.
3. 농작업 중에는 농작업 방석을 이용하여 엉덩이가 지면에 직접 닿지 않도록 주의합니다.
4. 농작업 수행 중 또는 농경지로 이동할 때는 풀숲과 접촉하지 않도록 주의합니다.
5. 풀숲에 앉아서 용변을 보지 않습니다.

### 농작업 후

1. 사용한 농작업복이나 속옷, 양말, 장갑, 토시 등은 귀가 즉시 일반복과 분리하여 세탁합니다.
2. 농작업 후에는 즉시 목욕 또는 샤워를 합니다.
3. 농작업 후 최대 2주 이내에 발열, 오한, 두통 등의 감기 비슷한 증상이 있고, 구토, 설사, 붉은 발진, 진드기 물린 흔적 등이 있을 경우 **즉시 의료기관에 방문하여 진료**를 받아야 합니다





## 농작업 수행과정에 따른 예방 및 관리

Part 4  
예방 및 관리

### ◎ 최고 & 최선 예방 언제 어디서나 **진드기에 물리지 않기**



농작업 전

**적정 농작업복 착용**



농작업 중

**방석, 돛자리, 기피제 사용**



농작업 후

**목욕[샤워] 및 세탁**



# 진드기 매개 감염병 예방 및 관리수칙은 야외활동 전 과정에서 준수해야 한다.

 야외활동 수행과정에 따른 예방 및 관리

Part 4  
예방 및 관리

◎ 최고 & 최선 예방 언제 어디서나 **진드기에 물리지 않기**



야외활동 전  
적정 복장 착용

야외활동 중  
방석, 돛자리, 기피제 사용

야외활동 후  
목욕[샤워] 및 세탁

- 19 -

## 야외활동 시 진드기에 물리지 않기 위해 준수해야 할 예방수칙

### 야외활동 전

1. 밝은 색 긴 옷, 목이 긴 양말, 장갑, 목수건, 모자, 발을 덮는 신발 (예, 등산화)를 착용합니다.
2. 진드기 기피제를 옷 위 또는 노출되는 피부에 보조적으로 사용합니다.

### 야외활동 중

1. 풀숲 주변에서의 휴식은 자제하고, 휴식 시에는 돛자리 등을 사용합니다.
2. 풀숲에 옷을 벗어 놓지 않습니다.
3. 풀숲에 앉아서 용변을 보지 않습니다.
4. 등산로 등 정비된 길을 이용합니다.

### 야외활동 후

1. 사용한 복장 일체는 일반복과 분리하여 세탁합니다.
2. 야외활동 후 귀가 즉시 목욕 또는 샤워를 합니다.
3. 야외활동 후 최대 2주 이내에 발열, 오한, 두통 등의 감기 비슷한 증상이 있고, 구토, 설사, 붉은 발진, 진드기 물린 흔적 등이 있을 경우 **즉시 의료기관에 방문하여 진료**를 받아야 합니다.



# 야외활동 수행과정에 따른 예방 및 관리

Part 4  
예방 및 관리

## ◎ 최고 & 최선 예방 언제 어디서나 **진드기에 물리지 않기**



야외활동 전  
적정 복장 착용

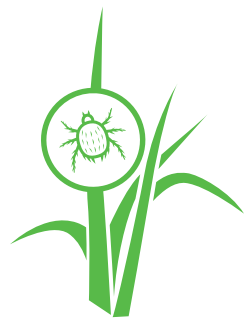


야외활동 중  
방석, 돛자리, 기피제 사용

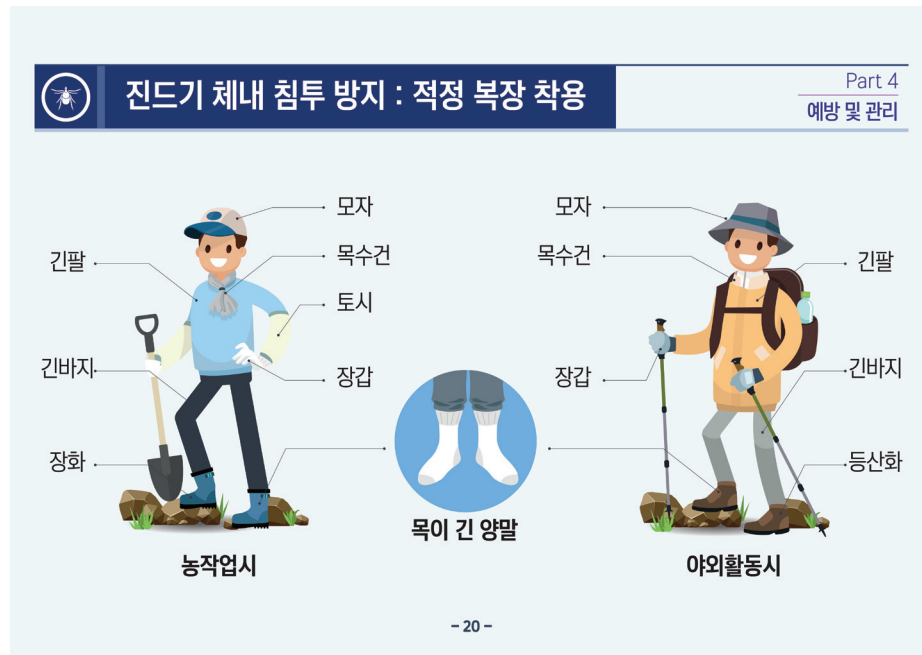


야외활동 후  
목욕[샤워] 및 세탁





## 진드기에 물리지 않도록 피부노출을 최소화한 적정 복장을 착용해야 한다.



◎ 진드기에 물리지 않도록 피부노출을 최소화한 적정 복장 및 소품을 갖추어야 합니다.

### ◎ 적정 농작업 복장

- 모자, 목수건, 밝은 색 긴 옷, 토시, 장갑, 목이 긴 양말, 장화, 작업용 앞치마 등

### ◎ 적정 야외활동 복장

- 모자, 목수건, 밝은 색 긴 옷, 장갑, 목이 긴 양말, 발을 덮는 신발 등



## 진드기 체내 침투 방지 : 적정 복장 착용

Part 4  
예방 및 관리



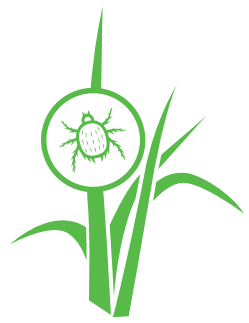
농작업시



목이 긴 양말



야외활동시



# 진드기에 물리지 않게 하기 위해 적정 농작업복을 착용해야 한다.



## ◎ 농작업 시, 적절한 농작업복을 착용해야 합니다.

### • 긴소매 티셔츠

- 진드기의 물리적 접촉을 방지하기 위해 소매가 긴 티셔츠를 착용합니다.
- 진드기의 통과 가능성이 높은 단추 있는 옷(셔츠)과 섬유구멍이 큰 배기바지(몸빼바지), 반바지는 착용하지 않습니다.
- 진드기를 발견하기 쉽도록 밝은색 옷을 착용합니다.

### • 긴바지 : 다리를 보호하기 위해 긴 바지를 착용합니다.

### • 모자

- 머리를 보호하기 위해 모자를 쓰는 것이 좋습니다.
- 모자는 진드기의 침입을 방지하는 역할을 합니다.

### • 목이 긴 양말, 장화, 토시, 장갑

- 진드기가 들어가지 않도록 옷의 출구를 막는 것이 중요합니다.

## ◎ 이러한 농작업복은 농업인들이 작업하는 동안 피부를 보호하고, 진드기와의 접촉을 최소화하여 진드기 매개 감염병을 예방하는데 도움이 됩니다.



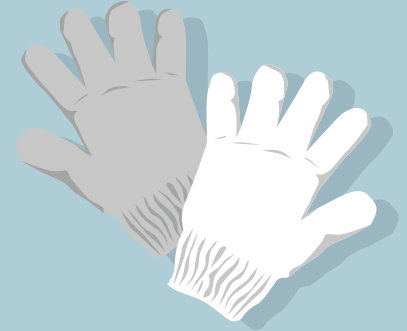
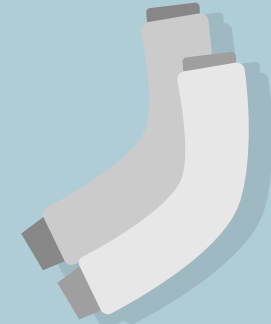


# 진드기 침투 방지를 위한 올바른 농작업복 착용 방법

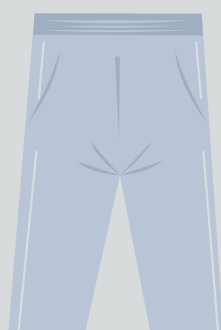
Part 4  
예방 및 관리



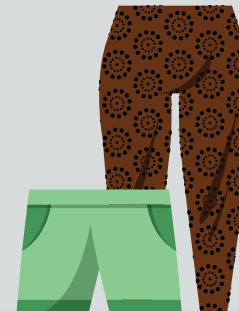
목/얼굴/머리 가림



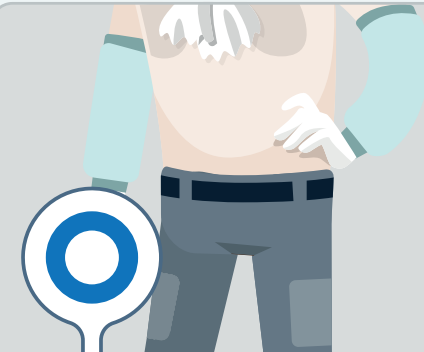
팔목에 밀착되는 토시/장갑



밝은색 긴소매 티셔츠와 긴 바지



어두운색 옷, 단추있는 옷, 배기바지/반바지



상의를 하의 속에 넣어서 착용



목이 긴 양말



바지부지를 양말속에 넣어서 착용



장화 형태의 신발





## 진드기 접촉을 피하기 위해 진드기 기피제를 보조적으로 사용한다.

**진드기 접촉 피하기 : 진드기 기피제 사용**

Part 4  
예방 및 관리



**기피제**  **기피제** 

**[진드기 기피제 주요 성분 및 함량]**

- 이카리딘 : 7% (유효성분), 15% (유효성분, 유효성분)
- IR3535 : 12.5% (유효성분), 14% (유효성분, 유효성분)
- 디에틸톨루엔디올(DEET) 7-30% 이하 : 유효성분, 유효성분
- \*프르가우시올(유효성분), SFTS(유효성분)

**진드기**  
효과 보조적으로 살포  
4시간

**진드기 기피제 사용**

- 활동복에 보조적으로 뿌리기
- 사용설명서의 사용방법 및 주의사항 지키기
- 효과 지속시간 : 제품에 따라 다르나 대부분 4시간 이내

- 22 -

- 진드기 기피제는 만능이 아닙니다.
- 진드기 기피제는 적정 복장을 완벽히 착용 후 보조적으로 사용해야 합니다.
- 진드기 기피제는 성분, 성분의 용량에 따라 기피 효능·효과에 차이가 있으므로 제품의 사용설명서를 통해 사용방법 및 주의사항 등을 확인하고 사용합니다.
- 제품에 따라 다르나 대부분 4시간 동안 기피 효과가 있으므로 지속시간과 야외활동 시간을 고려하여 반복 사용해야 합니다.



# 진드기 접촉 피하기 : 진드기 기피제 사용

Part 4  
예방 및 관리



**[진드기 기피제 주요 성분 및 함량]**

- 이카리딘 : 7% (털진드기), 15% (털진드기, 참진드기)
- IR3535 : 12.5% (털진드기), 14% (털진드기, 참진드기)
- 디에틸톨루아미드(DEET) 7~30% 이하 : 털진드기, 참진드기

\*쯔쯔가무시증(털진드기), SFTS(참진드기)



진드기  
옷에 보조적으로 살포  
지속시간  
4시간

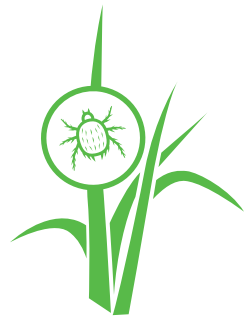
※ 성분함량, 효과 지속시간이 다르므로 제품별 사용법 확인후 사용권고



## 진드기 기피제 사용

- ◎ 활동복에 보조적으로 뿌리기
- ◎ 사용설명서의 사용방법 및 주의사항 지키기
- ◎ 효과 지속시간 : 제품에 따라 다르나 대부분 4시간 이내





## 진드기 접촉을 피하기 위해 서식지 제거 등 환경관리도 필요하다.

 진드기 접촉 피하기 : 풀베기, 풀 접촉 피하기

Part 4  
예방 및 관리



풀베기  
진드기 서식지 제거



풀 접촉 피하기  
풀숲에 옷 벗어두지 않기, 용변보지 않기

- 23 -

- ◎ 진드기와의 접촉과 물림을 방지하기 위해 농경지나 주거지 및 그 주변의 풀을 짧게 정리합니다.
- ◎ 또한 풀 위에 옷을 벗어 두지 않고 풀숲에서 용변을 보지 않습니다.



# 진드기 접촉 피하기 : 풀베기, 풀 접촉 피하기

Part 4  
예방 및 관리



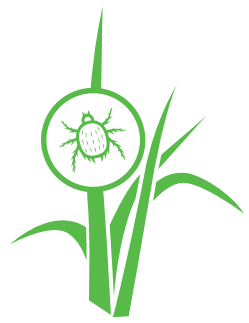
풀베기

진드기 서식지 제거



풀 접촉 피하기

풀숲에 옷 벗어두지 않기, 용변보지 않기



## 진드기 접촉을 피하기 위해 보조도구를 이용해야 한다.



- ◎ 진드기와의 접촉과 피하기 위해 농작업 중에는 농작업용 방석을 사용하고, 농작업 또는 야외활동 중 휴식 시에는 돛자리 등의 보조도구를 이용하는 것이 중요합니다.





# 진드기 접촉 피하기 : 보조도구 사용

Part 4  
예방 및 관리



보조도구 사용  
농작업용 방석, 돛자리 사용



## 농작업 및 야외활동 후, 옷세탁과 몸씻기는 진드기 제거를 위해 필요하다.



- 옷이나 몸에 붙어 있는 진드기를 제거하기 위해서는 농작업이나 야외활동 후 귀가 즉시 착용 복장 일체를 세탁하고, 몸 전체를 꼼꼼하게 씻어야 합니다.
- 또한, 씻으면서 몸 곳곳을 확인하여 진드기가 몸에 붙어 있지 않은지, 진드기 물린 자국(가피 등)이 있는지 확인이 필요합니다.



## 진드기 제거 : 세탁 및 목욕

Part 4

예방 및 관리

### ◎ 귀가 즉시 착용 복장 일체 세탁 및 목욕(샤워)







# 최고, 최선의 진드기 매개 감염병 예방은 언제, 어디서나 진드기에 물리지 않는 것



## ◎ 핵심 내용 정리

- 진드기 매개 감염병은 누구나 걸릴 수 있는 질병입니다.
- 그러나 진드기에 물리지 않도록 진드기와의 접촉을 피하고 진드기 서식지를 제거하는 등 예방수칙을 잘 지키면 누구나 진드기 매개 감염병 발생을 충분히 예방할 수 있습니다.
- SFTS는 증상에 따른 대증적 치료가 주된 치료이므로 증상 발생 초기에 병원에 방문하여 적절한 치료를 받는 것이 매우 중요합니다.



질병관리청



농촌진흥청

쭈뼛가무시증, SFTS

# 진드기 매개감염병

예방 및 관리수칙

1

진드기  
접촉  
피하기

2

진드기  
제거

3

조기 진단  
적기 치료







# 털진드기 사진 자료



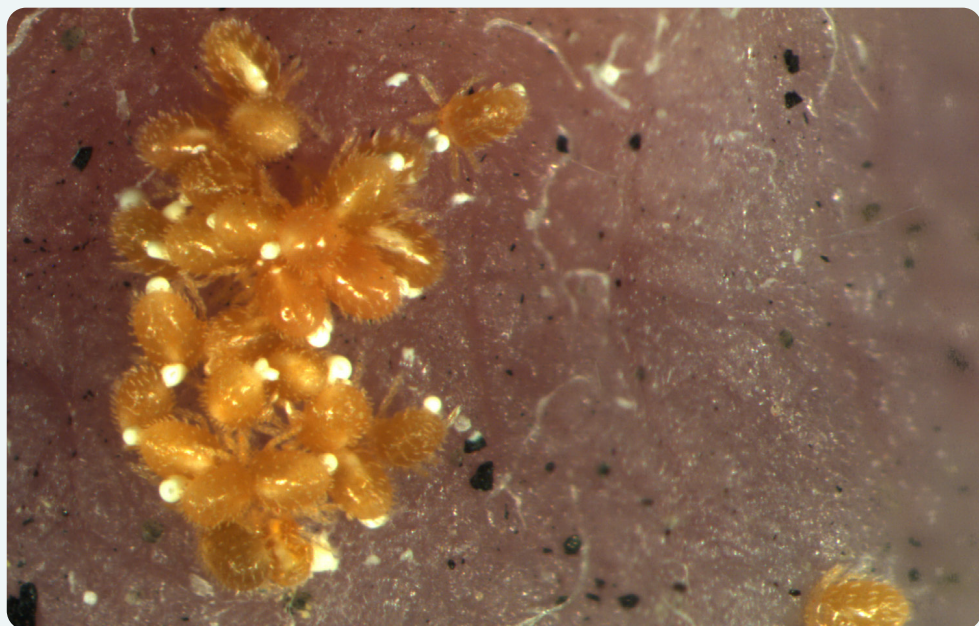
등줄쥐



등줄쥐 귀 확대사진



털진드기 유충 사진(확대)



털진드기 유충 사진(확대)



대입털진드기(광학현미경 사진)



활순털진드기(광학현미경 사진)





# 참진드기 사진 자료



작은소피참진드기



개피참진드기



일본참진드기



몽뚝참진드기



유충

약충

성충(숫컷)

성충(암컷)

< 작은소피참진드기 >







# 어떤 복장을 입으시겠습니까?

## 안전한 복장



## 불량한 복장







# 밝은 색 옷, 왜 입어야 할까요?



진드기를 찾아보세요



[정답] 빨강 동라라미 안에 진드기가 있습니다.





# 진드기 안전 지대 만들기



○ 경계가 있는 사례



✕ 경계가 없는 사례



○ 활동지역(텃밭)의 야생동물 차단을 위한 차단막 설치 사례



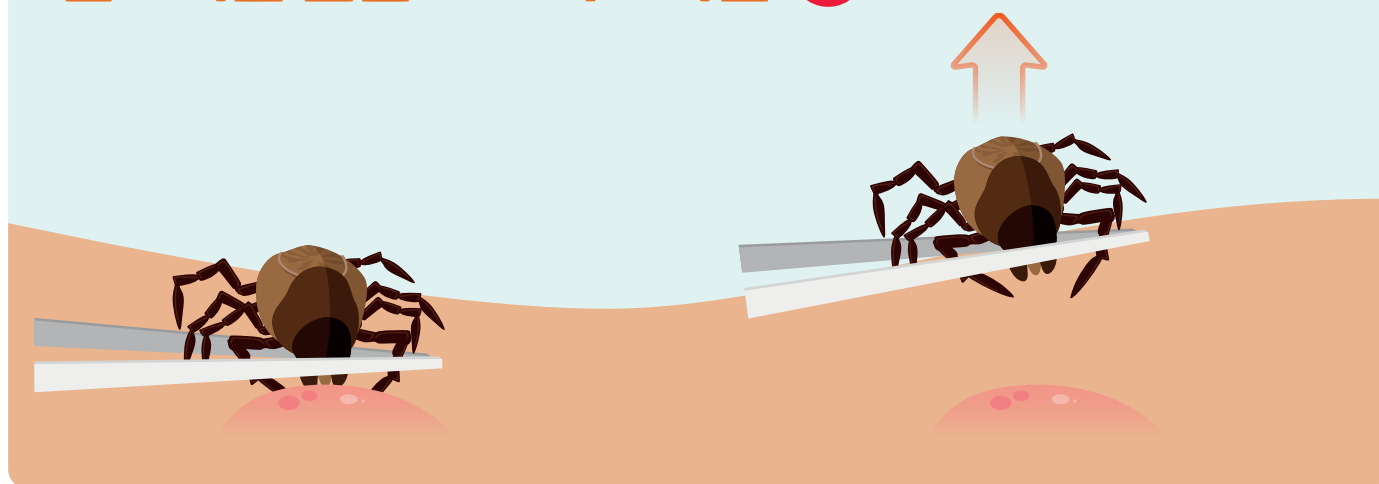
○ 통로에 비닐을 깔아 잡풀이 생기지 않도록 한 사례





# 진드기에 물렸을 때 어떻게 해야 하나요?

회전하거나 비틀면 ✕  
진드기를 손톱으로 터뜨리면 ✕



## 진드기 제거법

진드기는 날카로운 구기(입)로 피부에 단단히 고정하여 장시간 체액 또는 혈액을 섭취합니다.

물린 상태에 있는 진드기는 핀셋을 이용하여 조심스럽게 부서지지 않도록 주의하며 수직으로 들어올려 천천히 제거합니다.

손으로 무리하게 당기면 진드기의 일부(입)가 피부에 남아있을 수 있습니다.



## 진드기에 물렸을 때 이렇게 하세요!!

가급적 보건소 또는 의료기관에 내원하여 진드기를 제거하고 의료기관 내원이 어려울 경우 진드기 제거법에 따라 제거하고 소독합니다.